



# ภูมิปัญญาท้องถิ่น



องค์การบริหารส่วนตำบลหัวหิน

## คำนำ

รัฐธรรมนูญแห่งราชอาณาจักรไทย พุทธศักราชการ 2560 มาตรา 57 รัฐต้อง อนุรักษ์ ป่าไม้ และส่งเสริมภูมิปัญญาท้องถิ่น ศิลปะ วัฒนธรรม ขนบธรรมเนียม และจารีตประเพณีอันดีงามของท้องถิ่นและของชาติ และจัดให้มีพื้นที่สาธารณะ สำหรับกิจกรรมที่เกี่ยวข้อง รวมทั้งส่งเสริมและสนับสนุนให้ประชาชน ชุมชน และองค์กรปกครองส่วนท้องถิ่น ได้ใช้สิทธิและมีส่วน ร่วมในการดำเนินการด้วย ภูมิปัญญาไทยมีความสำคัญอย่างยิ่งช่วยสร้างชาติให้เป็นปึกแผ่นมั่นคง สร้างความภาคภูมิใจและศักดิ์ศรีเกียรติภูมิ แก่คนไทย สามารถปรับ ประยุกต์หลักธรรมคำสอนทางศาสนาใช้กับชีวิตได้อย่างเหมาะสม สร้างความสมดุลระหว่างคนกับสังคม และธรรมชาติได้อย่างยั่งยืน ช่วยเปลี่ยนแปลงปรับปรุงวิถีชีวิตของคนไทยให้เหมาะสมได้ตามยุค

องค์การบริหารส่วนตำบลหัวหิน ได้เล็งเห็นความสำคัญของ ภูมิปัญญาท้องถิ่น จึงได้สำรวจบุคคลสำคัญของท้องถิ่นเพื่อจัดทำเป็นฐานข้อมูลภูมิปัญญาท้องถิ่น ประชาชนชาวบ้าน ของตำบลหัวหิน เพื่อเป็นการสืบสานและอนุรักษ์ภูมิปัญญาท้องถิ่นที่สำคัญและมีประโยชน์ไว้ไม่ให้สูญหายไปจากชุมชน และเพื่อการศึกษาค้นคว้าข้อมูลในภูมิปัญญาท้องถิ่นด้านต่างๆ ต่อไป

องค์การบริหารส่วนตำบลหัวหิน  
อำเภอหัวเม็ก จังหวัดกาฬสินธุ์

## สารบัญ

เรื่อง	หน้า
คำนำ	
ส่วนที่ 1 ข้อมูลพื้นฐาน	1-3
ส่วนที่ 2. ภูมิปัญญาท้องถิ่น	3-5
ภูมิปัญญาท้องถิ่นด้านอุตสาหกรรมและหัตถกรรม	6-10
ภูมิปัญญาท้องถิ่นด้านโภชนาการ	11
ภูมิปัญญาท้องถิ่นด้านปรัชญา ศาสนา และประเพณี	12
ภูมิปัญญาท้องถิ่นด้านองค์กรชุมชน	13-15

## อัตลักษณ์ของตำบลหัวหิน อำเภอหัวหิน จังหวัดกาฬสินธุ์

ตำบลหัวหิน มีสภาพพื้นที่ติดกับเขื่อนลำปาว ประชาชนส่วนหนึ่งมีอาชีพการประมงจับปลา ในเขื่อนลำปาวมาขายสร้างรายได้ เหลือขายก็จะนำมาทำเป็นอาหารรับประทาน ไม่ต้องเสียค่าใช้จ่ายซื้ออาหารจากตลาด ประกอบกับประชาชนส่วนหนึ่งได้ใช้ประโยชน์จากแหล่งน้ำธรรมชาติ ได้เลี้ยงปลานิลในกระชังโดยการส่งเสริมของเครือบริษัทเจริญโภคภัณฑ์อาหาร จำกัด (มหาชน) ซึ่งปัจจุบันมีจำนวนผู้เลี้ยงมาก เพื่อเพิ่มช่องทางการจำหน่ายสินค้าด้านประมง ประชาชนจึงได้รวมกลุ่มกันรับซื้อปลาจากประชาชนที่จับได้ในเขื่อนลำปาว และปลานิลที่เลี้ยงไว้มาแปรรูปผลิตภัณฑ์ปลา ในรูปแบบปลาร้าบอง ปลาต้ม และปลาแดดเดียว เพิ่มช่องทางการจำหน่ายสินค้าอีกทางหนึ่ง และเป็นการสร้างรายได้เพิ่มให้กับประชาชนที่ว่างงาน

บริเวณสถานที่เลี้ยงปลานิลในกระชัง องค์กรปกครองส่วนท้องถิ่นยังส่งเสริมให้เป็นแหล่งท่องเที่ยว โดยการจัดเทศกาลประจำปี (เทศกาลกินปลา) บริเวณท้ายเขื่อนลำปาว บ้านโคกกลางเหนือ หมู่ที่ 5 เพื่อส่งเสริมให้ประชาชนได้มีอาชีพเสริม เพิ่มรายได้ให้ประชาชนในหมู่บ้าน

## ส่วนที่ 2. ภูมิปัญญาท้องถิ่น

ภูมิปัญญาท้องถิ่น เป็นคำที่มีความหมายเช่นเดียวกับคำว่าภูมิปัญญาท้องถิ่นและ ภูมิปัญญาไทย เป็นองค์ความรู้ที่มีอยู่ในท้องถิ่นซึ่งได้รับการถ่ายทอดจากผู้รู้หรือผู้มีประสบการณ์ ซึ่งเรียกว่าปราชญ์ชาวบ้าน หรือปราชญ์ท้องถิ่น ซึ่งมี ผู้ให้คำกวดความของภูมิปัญญาท้องถิ่นในลักษณะต่าง ๆ กันดังนี้

**สามารถ จันทรสุรย์ (2536)** กล่าวว่าภูมิปัญญาท้องถิ่นหมายถึงทุกสิ่งทุกอย่างที่ชาวบ้านคิดได้เองที่นำมาใช้ในการแก้ปัญหา เป็นสติปัญญา เป็นองค์ความรู้ทั้งหมดของชาวบ้านทั้งกว้าง ทั้งลึก ที่ชาวบ้านสามารถคิดเอง ทำเองโดยอาศัยศักยภาพที่มีอยู่แก้ปัญหาการดำเนินวิถีชีวิตในท้องถิ่นอย่างสมสมัย

**กรมวิชาการ (2538)** ให้ความหมายของภูมิปัญญาท้องถิ่นว่า คือความรู้ที่เกิดจากประสบการณ์ในชีวิตของคนเราผ่านกระบวนการ สังเกต วิเคราะห์จนเกิดปัญญาและตกผลึกมาเป็นองค์ความรู้ที่ประกอบกันขึ้นมาจากความรู้เฉพาะหลายเรื่อง ความรู้ดังกล่าวไม่ได้แยกย่อยออกมาให้เห็นเป็นศาสตร์เฉพาะสาขาวิชาต่างๆ อาจกล่าวว่า ภูมิปัญญาท้องถิ่นจัดเป็นพื้นฐานขององค์ความรู้สมัยใหม่ที่จะช่วยในการเรียนรู้ การแก้ปัญหา การจัดการและการปรับตัวในการดำเนินชีวิตของคนเรา

**รัตนะ บัวสนธ์ (2535)** กล่าวว่าภูมิปัญญาท้องถิ่น หมายถึง กระบวนการทัศน์ของบุคคลที่มีต่อตนเอง ต่อโลก และสิ่งแวดล้อม ซึ่งกระบวนการทัศน์ดังกล่าวจะมีรากฐานจากคำสอนทางศาสนา คติจารีตประเพณี ที่ได้รับการถ่ายทอด สืบสอนและปฏิบัติสืบเนื่องกันมาปรับปรุงเข้ากับบริบททางสังคมที่เปลี่ยนแปลงแต่ละสมัย ทั้งนี้โดยมีเป้าหมายเพื่อความสุขของในส่วนที่เป็นชุมชน และปัจเจกบุคคล

**ฉลาดชาย สมิตานนท์ (อ้างอิงถึงในพิสิฐ นาคำไพ. 2537)** ให้ความหมายว่า ภูมิปัญญาท้องถิ่น คือ สติปัญญาอันเกิดจากการเรียนรู้สะสมถ่ายทอดประสบการณ์ที่ยาวนานของผู้คนในท้องถิ่นซึ่งได้ทำหน้าที่ชี้แนะว่าการจะใช้ชีวิตอย่างยั่งยืนและถาวรกับธรรมชาติรอบตัวนั้นทำอย่างไรซึ่งในที่สุด ภูมิปัญญาท้องถิ่นอาจถูกยกระดับให้หมายถึงอุดมการณ์ของการใช้ชีวิตที่เรียบง่าย บนพื้นฐานของการไม่เบียดเบียนสรรพสิ่งทั้งหลายทั้งปวงที่มีชีวิต สัตว์ พืช และมนุษย์ด้วยตัวเองตลอดจนสิ่งไม่มีชีวิตรอบข้าง

### จำนวนประชากร

ตำบลหัวหิน มีจำนวนประชากรทั้งสิ้น 4,579 คน มีครัวเรือน 1,197 ครัวเรือน รายละเอียดดังนี้

หมู่ที่	ชื่อหมู่บ้าน	จำนวนครัวเรือน	จำนวนประชากร		รวม	หมายเหตุ
			ชาย	หญิง		
1	บ้านโคกล่าม	94	178	188	366	
2	บ้านห้วยมะทอ	158	292	305	597	
3	บ้านหนองโน	140	321	275	596	
4	บ้านโคกกลาง	121	220	224	444	
5	บ้านโคกกลางเหนือ	217	429	409	838	
6	บ้านโนนสมบูรณ์	98	151	153	304	
7	บ้านหนองโน	183	339	351	690	
8	บ้านโคกอุดม	186	368	376	744	
รวม		1,197	2,298	2,281	4,579	

### สภาพทางเศรษฐกิจ



#### รายได้เฉลี่ย

จากข้อมูล จปฐ. ปี 2562 ตำบลหัวหิน มีรายได้รวม 229,981 บาท โดยเฉลี่ยประชากรมีรายได้ 55,810บาท/คน/ปี

#### การประกอบอาชีพ

อาชีพหลัก คือ เกษตรกรรม

การทำนา การทำไร่อ้อย การเลี้ยงกุ้งก้ามกราม การทำไร่มันสำปะหลัง การเลี้ยงปลานิลในกระชัง

อาชีพเสริม คือ การจับปลา การแปรรูปผลิตภัณฑ์ปลา (ปลาร้า ปลาเค็ม ปลาแห้ง ปลาแดดเดียว)

## ส่วนที่ 1. ข้อมูลพื้นฐาน

### ประวัติความเป็นมาของตำบล

จากคำบอกเล่าต่อๆ กันมาว่า เดิมตำบลหัวหินขึ้นอยู่กับตำบลบึงนาเรียง อำเภอห้วยเม็ก จังหวัดกาฬสินธุ์ ต่อมามีการเพิ่มจำนวนของประชาชน จึงได้แยกออกมาตั้งเป็นตำบลหัวหิน ซึ่งประวัติการตั้งชื่อตำบลเกิดขึ้นจากมีหินก้อนใหญ่ก้อนหนึ่ง ตั้งอยู่ที่บ้านโคกกลาง หมู่ที่ 4 ช่วงเวลากลางคืนเมื่อแสงจันทร์ส่องกระทบจะเกิดแสงระยิบระยับ ชาวบ้านจึงได้ให้ความเคารพนับถือ โดยเชื่อว่าเป็นหินศักดิ์สิทธิ์ จึงเป็นที่มาของชื่อตำบลหัวหิน ปัจจุบันนำหินมาไว้ที่ศาลหลักบ้านโคกกลาง หมู่ที่ 4

### สภาพทั่วไป

พื้นที่ส่วนใหญ่เป็นที่ดอนสลับกับที่ลุ่มชายเขื่อนลำปาว มีสภาพดินร่วนปนทรายเหมาะแก่การเพาะปลูก พืชหมุนเวียน การทำเกษตร การเลี้ยงสัตว์ ลักษณะภูมิอากาศของตำบลหัวหิน เป็นลักษณะร้อนแห้งแล้ง โดยแบ่งฤดูออก 3 ฤดูดังนี้

- ฤดูฝน           ในช่วงเดือนพฤษภาคม - ตุลาคม
- ฤดูหนาว        ในช่วงเดือนตุลาคม - กุมภาพันธ์
- ฤดูร้อน           ในช่วงเดือนกุมภาพันธ์ - พฤษภาคม

### พื้นที่ และอาณาเขตของตำบล

องค์การบริหารส่วนตำบลหัวหินมีพื้นที่ทั้งหมดประมาณ 25 ตารางกิโลเมตรหรือ 15,625 ไร่

ทิศเหนือ	ติดต่อกับ	อำเภอหนองกุงศรี จังหวัดกาฬสินธุ์
ทิศใต้	ติดต่อกับ	ตำบลโนนสะอาด อำเภอห้วยเม็ก จังหวัดกาฬสินธุ์
ทิศตะวันออก	ติดต่อกับ	ตำบลเว่อ อำเภอยางตลาด จังหวัดกาฬสินธุ์
ทิศตะวันตก	ติดต่อกับ	ตำบลบึงนาเรียง อำเภอห้วยเม็ก จังหวัดกาฬสินธุ์



สำนักงานคณะกรรมการการศึกษาแห่งชาติ (ม.ป.ป.) กล่าวถึงภูมิปัญญาท้องถิ่นไทยว่าเป็นองค์ความรู้ ความสามารถ และทักษะของคนไทยที่เกิดจากสั่งสมประสบการณ์ที่ผ่านกระบวนการเลือกสรรเรียนรู้ ประยุกต์ และถ่ายทอดสืบต่อกันมา เพื่อใช้แก้ปัญหาและพัฒนาวิถีชีวิตของคนไทยให้สอดคล้องกับสภาพแวดล้อม และเหมาะสมกับยุคสมัย

**ประเวศ วะสี (2536)** กล่าวว่า ภูมิปัญญาท้องถิ่นสะสมขึ้นมาจากประสบการณ์หรือความชัดเจนจากชีวิตและสังคมในท้องถิ่นหนึ่งๆ เพราะฉะนั้นจึงมีความสอดคล้องกับเรื่องของท้องถิ่น มากกว่าภูมิปัญญาท้องถิ่นที่มาจากข้างนอก ลักษณะสำคัญของภูมิปัญญาท้องถิ่นคือ มีวัฒนธรรมเป็นพื้นฐาน มีความเป็นบูรณาการสูงทั้งในเรื่องของกาย ใจ สังคม และสิ่งแวดล้อมและเชื่อมโยงไปสู่นามธรรมที่ลึกซึ้งสูงส่ง อีกทั้งยังเน้นความสำคัญของจริยธรรมมากกว่าว่าวัตถุธรรม เพราะภูมิปัญญาท้องถิ่นให้ความสำคัญแก่ประสบการณ์ จึงมีความเคารพผู้อาวุโส ซึ่งเป็นผู้ที่มีประสบการณ์มากกว่า

จากความหมายดังกล่าว อาจสรุปว่าภูมิปัญญาท้องถิ่น หมายถึงองค์ความรู้ หรือสิ่งที่สั่งสมกันมาตั้งแต่อดีต ซึ่งเป็นประสบการณ์ในการดำเนินชีวิตของคนในท้องถิ่น ซึ่งได้ผ่านการคิดค้นและปรับปรุงเปลี่ยนแปลง จนได้แนวทางที่เหมาะสม สอดคล้องกับสภาพสังคม เป็นที่ยอมรับนับถือจากบุคคลทั่วไป ถือเป็นแบบอย่างในการดำรงชีวิตที่ถ่ายทอดสืบต่อกันมา

## ประเภทของภูมิปัญญา

มณีนีภา ชุตินบุตร (2538 : 21) และนิคม ชมพุลอง (2542 : 131) ได้แบ่งภูมิปัญญาท้องถิ่นออกเป็น 4 กลุ่ม คือ

1. คติ ความคิด ความเชื่อ และหลักการ เป็นพื้นฐานขององค์ความรู้ ที่ถ่ายทอดกันมา
2. ศิลปะ วัฒนธรรม และขนบธรรมเนียม ประเพณีที่เป็นแบบแผนของการดำเนินชีวิตที่ปฏิบัติ สืบต่อกันมา
3. การประกอบอาชีพในแต่ละท้องถิ่นที่ได้รับการพัฒนาให้เหมาะสมกับกาลสมัย
4. แนวคิดหลักปฏิบัติและเทคโนโลยีสมัยใหม่ที่ชาวบ้านนำมาใช้ในชุมชนเป็นอิทธิพล ของความก้าวหน้าทางวิทยาศาสตร์และเทคโนโลยี

ได้แบ่งประเภทของภูมิปัญญาท้องถิ่นไว้ 10 กลุ่ม ดังนี้ ได้แบ่งประเภทของภูมิปัญญาท้องถิ่นไว้ 10 กลุ่ม ดังนี้

1. ด้านเกษตรกรรม เช่น การเพาะปลูก การขยายพันธุ์ การเลี้ยงสัตว์ การเกษตรผสมผสาน การทำไร่นาสวนผสม การปรับใช้เทคโนโลยีที่เหมาะสมกับการเกษตร เป็นต้น
2. ด้านอุตสาหกรรมและหัตถกรรม เช่น การจักสาน ทอ การช่าง การทอผ้า การแกะสลัก เป็นต้น
3. ด้านการแพทย์แผนไทย เช่น หมอสมุนไพร หมอยากลางบ้าน หมอนวดแผนโบราณ หมอยาหม้อ
4. ด้านการจัดการทรัพยากรธรรมชาติและสิ่งแวดล้อม เช่น การบวชป่า การสืบชะตาแม่น้ำ การอนุรักษ์ป่าชายเลน
5. ด้านกองทุนและธุรกิจชุมชน เช่น ผู้นำในการจัดการกองทุนของชุมชน ผู้นำในการจัดตั้งกองทุนสวัสดิการรักษายาบาล ผู้นำในการจัดระบบสวัสดิการ บริการชุมชน เป็นต้น
6. ด้านศิลปกรรม เช่น วาดภาพ(กิจกรรม) การปั้น (ประติมากรรม) นาฏศิลป์ ดนตรี การแสดง การละเล่นพื้นบ้าน นันทนาการ เป็นต้น

7. **ด้านภาษาและวรรณกรรม** เช่น ความสามารถในการอนุรักษ์ และสร้างผลงานด้านภาษา วรรณกรรมท้องถิ่น การจัดทำสารานุกรมภาษา หนังสือโบราณ การฟื้นฟู การเรียนการสอนภาษาถิ่นของท้องถิ่นต่าง ๆ เป็นต้น

8. **ด้านปรัชญา ศาสนา และประเพณี** เช่น ความสามารถประยุกต์และปรับใช้หลักธรรมคำสอนทางศาสนา ปรัชญาความเชื่อ และประเพณีที่มีคุณค่าให้เหมาะสมต่อบริบททางเศรษฐกิจ สังคม การถ่ายทอด วรรณกรรม คำสอน การประยุกต์ประเพณีบุญ เป็นต้น

9. **ด้านโภชนาการ** เช่น ความสามารถในการเลือกสรร ประดิษฐ์ และปรุงแต่งอาหารและยา ได้เหมาะสมกับความต้องการของร่างกายในสภาวะการณ์ต่าง ๆ ตลอดจนผลิตเป็นสินค้าบริการส่งออกที่ได้รับ ความนิยมแพร่หลายมาก เป็นต้น

10. **ด้านองค์กรชุมชน** เช่น ร้านค้าชุมชน ศูนย์สาธิตการตลาด กลุ่มออมทรัพย์องค์การตัดเย็บเสื้อผ้า กลุ่มจักรสาน กลุ่มทอผ้า กลุ่มทอเสื่อ กลุ่มตีมีด ตีขวาน เครื่องมือที่ทำจากเหล็ก กองทุนสวัสดิการชุมชน การอนุรักษ์ทรัพยากรธรรมชาติ เป็นต้น

จากการแบ่งประเภทของภูมิปัญญาท้องถิ่นที่นักการศึกษา และหน่วยงานต่าง ๆ ได้กล่าวมาสรุปได้ว่า ภูมิปัญญาท้องถิ่นสามารถแบ่งตามลักษณะของคนในท้องถิ่นหรือชุมชนได้คิดหรือ ได้รับการถ่ายทอดและถือปฏิบัติสืบต่อกันมาจากบรรพบุรุษ ซึ่งเกิดจากความเชื่อ ความรู้สึก ความนึกคิด ในการสร้างสรรค์แบบแผนของการดำเนินชีวิต รวมถึงการนำเทคโนโลยีพื้นบ้านมาประยุกต์ใช้ให้เกิดประโยชน์ต่อไป

## ภูมิปัญญาท้องถิ่น

### ด้านอุตสาหกรรมและหัตถกรรม

ชื่อภูมิปัญญาท้องถิ่น จักสาน (กระบุง ตะกร้า)

เจ้าของภูมิปัญญาท้องถิ่น นายปัดชา ภูสีทา

ที่อยู่ 50 หมู่ที่ 3 ตำบลหัวหิน อำเภอห้วยเม็ก จังหวัดกาฬสินธุ์ รหัสไปรษณีย์ 46170



### ความเป็นมาและแรงบันดาลใจ

การดำรงชีวิตในชนบทจำเป็นต้องอย่างยิ่งที่จะต้องอาศัยเครื่องมือเครื่องใช้พื้นบ้าน ที่สามารถผลิตได้เอง มาช่วยให้เกิดความสะดวกรสบาย เพราะชาวบ้านส่วนใหญ่มีอาชีพทางเกษตรกรรม จึงจำเป็นต้องทำมาหากินกันตามสภาพสิ่งแวดล้อม ความสามารถในการจักสานได้รับสืบทอดมาจากพ่อ แม่

### รายละเอียดของภูมิปัญญา

นำตอกยี่น 4 เส้น วัตกึ่งกลางเส้นแล้ววางตัดกันเป็นเครื่องหมาย + เพื่อก่อกัน โดยสานลายสองขัด ชั้นตอนนี้จะใช้ตอกยี่นทั้งหมด จนได้แผ่นพื้นตะกร้าตามขนาดที่ต้องการจากนั้นนำเข้าแบบพิมพ์ตะกร้า (ตัวแบบพิมพ์ทำจากท่อนไม้เป็นรูปกลมขนาดใหญ่

### วัตถุดิบ/อุปกรณ์

1. ไม้ไผ่จักตอก หรือ ตอก
2. มีดจักรตอก

### ตัวอย่างผลิตภัณฑ์



## ภูมิปัญญาท้องถิ่น

### ด้านอุตสาหกรรมและหัตถกรรม

ชื่อภูมิปัญญาท้องถิ่น โปหญาคา

เจ้าของภูมิปัญญาท้องถิ่น นายสุนีย์ ประจันทร์

ที่อยู่ 20 หมู่ที่ 8 ตำบลหัวหิน อำเภอห้วยเม็ก จังหวัดกาฬสินธุ์ รหัสไปรษณีย์ 46170

### ความเป็นมาและแรงบันดาลใจ

บ้านเรือนไทยในสมัยโบราณ มีวิวัฒนาการของการใช้วัสดุที่นำมาสร้างหลังคาบ้าน เริ่มต้นกันตั้งแต่ วัสดุธรรมชาติที่ได้รอบๆตัวเช่นใบไม้ต่างๆ อาทิ หญ้าคา ใบตองตึง โดยนำมาจัดเรียงและมัดรวมกันเป็นผืนที่เรียกว่า ตับ โดย การนำหญ้าคามาใช้นี่เอง จึงเป็นต้นกำเนิดคำเรียก “หลังคา”

### รายละเอียดของภูมิปัญญา

1. นำหญ้าคาที่สางเอาไว้ มาจัดให้มีความยาวสม่ำเสมอ พรมน้ำให้อ่อนเล็กน้อย
2. จัดหญ้าให้มีจำนวนลวก่าละ 10 – 15 เส้น เพราะจะได้ไฟหญ้าที่หนาแน่น
3. สอดจับหญ้าใต้ไม้ก้านหญ้า แบ่งครึ่งใบ ส่วนที่แข็งและหนา โดยให้ปลายใบอยู่ทางซ้ายมือ ส่วนก้านใบอยู่ทางขวามือ ให้ส่วนโคนชนกับไม้รองหัว หรือผนัง
4. ใช้เชือกฟางผูก จับหญ้าตรงกลางติดกับไม้ก้านหญ้าดึงให้แน่นแล้วพับก้านใบทับไม้ก้านหญ้าไปทางด้านปลายใบใช้เชือกผูกพันไว้
5. ผูกจับหญ้า ต่อไปจนสุดก้านไม้หญ้า ผูกเชือกให้แน่น
6. นำตับหญ้าที่ไฟเสร็จแล้วไปผึ่งแดดให้แห้ง

### วัตถุดิบ/อุปกรณ์

1. รางไม้ไฟหญ้า
2. หญ้าคาตากแห้ง
3. เชือกฟาง

### ตัวอย่างผลิตภัณฑ์



-8-  
ภูมิปัญญาท้องถิ่น

**ด้านอุตสาหกรรมและหัตถกรรม**

ชื่อภูมิปัญญาท้องถิ่น เครื่องจักรสานที่ทำจากไม้ไผ่ (ข้อง, ลอบ, ไช)

เจ้าของภูมิปัญญาท้องถิ่น นายบุญเลี้ยง เหล่าเสนา

ที่อยู่ 32 หมู่ที่ 8 ตำบลหัวหิน อำเภอห้วยเม็ก จังหวัดกาฬสินธุ์ รหัสไปรษณีย์ 46170

**ความเป็นมาและแรงบันดาลใจ**

การดำรงชีวิตในชนบทจำเป็นต้องอาศัยเครื่องมือเครื่องใช้พื้นบ้าน ที่สามารถผลิตได้เอง มาช่วยให้เกิดความสะดวกรสบาย เพราะชาวบ้านส่วนใหญ่มีอาชีพทางเกษตรกรรม จึงจำเป็นต้องทำมาหากินกันตามสภาพสิ่งแวดล้อม ความสามารถในการจักสานได้รับสืบทอดมาจากพ่อ แม่

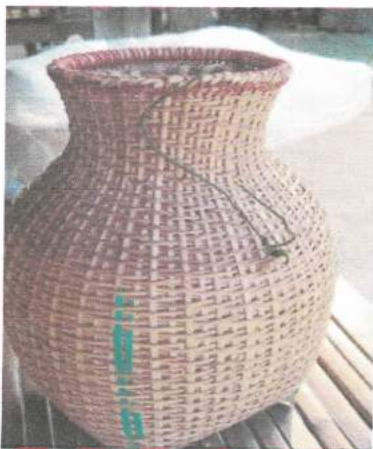
**รายละเอียดของภูมิปัญญา**

1. นำไม้ไผ่ที่เป็นลำมาผ่า แล้วจักให้เป็นเส้นๆ เสร็จแล้วเหลาให้เป็นเส้นบางๆ จะใช้เฉพาะที่ผิวเปลือกนอกในการสานตะข้อง เพราะจะมีความทนทาน กว่าที่ใช้ไส้ข้างใน
2. ในการเหลาจะเหลาไว้หลายขนาด ถ้านำมาสานที่ตัวข้องจะใช้เส้นที่ยาวและแบน ถ้านำมาทำที่ปากข้องจะใช้เส้นเล็กและกลม เพื่อความแน่นหนา และคงทน
3. ทำการสานโดยสานตั้งแต่ฐานของตะข้องขึ้นมาก่อน โดยสานเป็นการสลับ1 เว้น1

**วัตถุดิบ/อุปกรณ์**

1. ไม้ไผ่จักตอก หรือ ตอก
2. มีดจักรตอก

**ตัวอย่างผลิตภัณฑ์**



## ภูมิปัญญาท้องถิ่น

ด้านอุตสาหกรรมและหัตถกรรม

ชื่อภูมิปัญญาท้องถิ่น กระติบข้าว

เจ้าของภูมิปัญญาท้องถิ่น นายช้อน ภูต่อม



ที่อยู่ 2 หมู่ที่ 3 ตำบลหัวหิน อำเภอห้วยเม็ก จังหวัดกาฬสินธุ์ รหัสไปรษณีย์ 46170

ความเป็นมาและแรงบันดาลใจ

การดำรงชีวิตในชนบทจำเป็นต้องอาศัยเครื่องมือเครื่องใช้พื้นบ้าน ที่สามารถผลิตได้เอง มาช่วยให้เกิดความสะดวกสบาย เพราะชาวบ้านส่วนใหญ่มีอาชีพทางเกษตรกรรม จึงจำเป็นต้องทำมาหากินกันตามสภาพสิ่งแวดล้อม ความสามารถในการจักสานได้รับสืบทอดมาจากพ่อ แม่

### รายละเอียดของภูมิปัญญา

1. นำเส้นตอกมาสานเป็นรูปร่างกระติบข้าว หนึ่งลูกมี 2 ฝา มาประกอบกัน
2. นำกระติบข้าวที่ได้จากข้อ (1.) มาพับครึ่งให้เท่า ๆ กันพอดี เรียกว่า 1 ฝา
3. ขั้นตอนการทำฝาปิด โดยจักเส้นตอกที่มีความกว้าง 1 นิ้ว สานเป็นลายตามะกอก และลายขัด
4. นำฝาปิดหัวท้ายมาตัดเป็นวงกลม มาใส่เข้าที่ปลายทั้งสองข้าง
5. ใช้ด้ายไนลอน และเข็มเย็บเข้าด้วยกันรอบฝาปิดหัวท้าย
7. นำก้านตาลที่มันวาวมาเย็บติดกับฝาล่าง ที่เป็นตัวกระติบข้าว
8. นำกระติบข้าวที่ได้ไปรมควันจากฟางข้าว เพื่อกันแมลงเจาะ และเพื่อความสวยงาม ทนทาน ไม่เกิดราดำ
9. นำไม้มาเหลาเป็นเส้นตอก กลมยาวเส้นผ่าศูนย์กลาง 2-3 มม. ความยาวรอบ บางเท่ากับฝากะติบพันด้วยด้ายไนลอน แล้วเย็บติดฝาขอบบน เพื่อความสวยงาม
10. เจาะรูที่เชิงกระติบข้าว ด้วยเหล็กแหลม 2 รู ให้ตรงข้ามกัน แล้วทำหูที่ฝาด้านบน ตรงกับรูที่เจาะเชิงไว้
11. ใช้ด้ายไนลอนสอดเข้าเป็นสายไว้สะพายไปมาได้สะดวก จะได้กระติบข้าวที่สำเร็จเรียบร้อย สามารถนำมาใช้และจำหน่ายได้

### วัตถุดิบ/อุปกรณ์

- |                          |                        |
|--------------------------|------------------------|
| 1. ไม้ไผ่จักตอก หรือ ตอก | 2. มีดจักรตอก          |
| 3. ด้ายไนลอน             | 4. เข็มเย็บผ้าขนาดใหญ่ |
| 5. เหล็กหมาด (เหล็กแหลม) | 6. ก้านตาล             |

### ตัวอย่างผลิตภัณฑ์



## ภูมิปัญญาท้องถิ่น

ด้านอุตสาหกรรมและหัตถกรรม

ชื่อภูมิปัญญาท้องถิ่น พานบายศรีสู่ขวัญ

เจ้าของภูมิปัญญาท้องถิ่น นางมยุ วิชาชัย

ที่อยู่ 99 หมู่ที่ 8 ตำบลหัวหิน อำเภอห้วยเม็ก จังหวัดกาฬสินธุ์ รหัสไปรษณีย์ 46170

ความเป็นมาและแรงบันดาลใจ

ประเพณีการสู่ขวัญของภาคตะวันออกเฉียงเหนือหรือภาคอีสาน เป็นประเพณีที่สืบทอดกันมาช้านาน เป็นเรื่องเกี่ยวกับความเชื่อ เรื่องขวัญหรือจิตใจอันก่อให้เกิดกำลังใจที่ดีขึ้น ชาวอีสานเห็นความสำคัญทางด้านจิตใจมาก ในการดำเนินชีวิตแต่ละช่วง มักมีการสู่ขวัญควบคู่กันเสมอ จึงพบเห็นการสู่ขวัญทุกท้องถิ่นในภาคอีสาน

การสู่ขวัญ เรียกอีกอย่างว่า การสูดขวัญ หรือการสูดขวน เป็นจิตวิทยาอย่างหนึ่ง เป็นการสร้างขวัญและกำลังใจแก่คน หรือเสริมสิริมงคลแก่บ้านเรือน ล้อเลื่อน เกวียน วัว รถ เป็นต้น การสู่ขวัญจึงเป็นพิธีกรรมหนึ่ง ที่ทำให้สามารถดำเนินชีวิตได้อย่างมีประสิทธิภาพ การบำรุงขวัญถือเป็นการรวมสิริแห่งโภคทรัพย์ ในพิธีสู่ขวัญ บางที่เรียกว่า พิธีบายศรี พิธีสูดขวัญ หรือบายศรีสู่ขวัญ ซึ่งเป็นประเพณีสำคัญอย่างหนึ่งของชาวอีสาน และนิยมทำกัน แทบทุกโอกาส จะมีการทำบายศรีประกอบในพิธี โดยเป็นบายศรีแบบดั้งเดิมหรือแบบประยุกต์ ซึ่งการทำบายศรีแบบประยุกต์นี้ จะทำตามจินตนาการของผู้ทำบายศรีให้เกิดความสวยงาม วิจิตรพิสดารและสอดคล้องกับความเชื่อของท้องถิ่นนั้นๆ โดยชาวอีสานยังคงยึดถือและปฏิบัติกันมาจนถึงปัจจุบัน

รายละเอียดของภูมิปัญญา

ใบตองที่นำมาใช้สำหรับทำบายศรี มักนิยมใช้ใบตองจากกล้วยตานี เนื่องจากเป็นใบตองที่มีลักษณะเป็นเงา มันวาว เมื่อโดนน้ำจะยิ่งเกิดประกายสีเขียวเข้มสวยงามยิ่งขึ้น และที่สำคัญ ใบตองจากกล้วยตานี มีความคงทน ไม่แตกง่าย ไม่เหี่ยวง่าย สามารถนำมาพับม้วนเป็นรูปลักษณะต่างๆได้ง่าย และสามารถเก็บไว้ได้นานหลายวัน หรือถ้าวางโดยหมั่นพรมน้ำบ่อยๆ ใบตองกล้วยตานี จะสามารถคงทนอยู่ได้นานเป็นสัปดาห์ทีเดียว

วัตถุดิบ/อุปกรณ์

1. พานบายศรี
2. สวดเย็บกระดาษ
3. ใบตอง
4. ดอกไม้ต่างๆ

ตัวอย่างผลิตภัณฑ์



## ภูมิปัญญาท้องถิ่น

### ด้านปรัชญา ศาสนา และประเพณี

ชื่อภูมิปัญญาท้องถิ่น ศาสนาพิธีกรรมหมู่บ้าน ( กะจำหมู่บ้าน หมอสูตร หมอสูชัวญ สะเดาะเคราะห์ )  
เจ้าของภูมิปัญญาท้องถิ่น

1. นายเคน ศรีวรรณ เลขที่ 124 หมู่ที่ 8 ตำบลหัวหิน อำเภอห้วยเม็ก จังหวัดกาฬสินธุ์ 46170
2. นายสมบูรณ์ ภูมเงิน เลขที่ 83 หมู่ที่ 2 ตำบลหัวหิน อำเภอห้วยเม็ก จังหวัดกาฬสินธุ์ 46170
3. นายปัดชา ภูสีทา เลขที่ 32 หมู่ที่ 3 ตำบลหัวหิน อำเภอห้วยเม็ก จังหวัดกาฬสินธุ์ 46170
4. นายประเคน ไชยประปา เลขที่ 124 หมู่ที่ 4 ตำบลหัวหิน อำเภอห้วยเม็ก จังหวัดกาฬสินธุ์ 46170
5. นายทองม้วน บุญสิงห์ เลขที่ 20 หมู่ที่ 5 ตำบลหัวหิน อำเภอห้วยเม็ก จังหวัดกาฬสินธุ์ 46170
6. นายสมควร กลางบุญเรือง เลขที่ 26 หมู่ที่ 6 ตำบลหัวหิน อำเภอห้วยเม็ก จังหวัดกาฬสินธุ์ 46170
7. นายป้อม ภูต่อม เลขที่ 114 หมู่ที่ 7 ตำบลหัวหิน อำเภอห้วยเม็ก จังหวัดกาฬสินธุ์ 46170

### ความเป็นมาและแรงบันดาลใจ

พิธีกรรม คือ การกระทำที่คนเราสมมติขึ้นเป็นขั้นเป็นตอน มีระเบียบวิธี เพื่อให้เป็นสื่อหรือหนทางที่จะนำมาซึ่งความสำเร็จในสิ่งที่คาดหวังไว้ ซึ่งทำให้เกิดความสบายใจและกำลังใจที่จะดำเนินชีวิตต่อไป เช่น พิธีกรรมทางพระพุทธศาสนา หรืออีกนัยหนึ่ง พิธีกรรม หมายถึง พฤติกรรมที่มนุษย์พึงปฏิบัติต่อความเชื่อทางศาสนาของตนเอง ไม่ว่าจะ เป็น ศาสนาใด ๆ ก็ตามต่างก็มีการปฏิบัติต่อศาสนาของตน ตามความเชื่อและความศรัทธาของตนเองในแต่ละศาสนา จึงก่อให้เกิดเป็น “พิธีกรรม” ทางศาสนาด้วยความเชื่อและความศรัทธา

### รายละเอียดของภูมิปัญญา

การกระทำบุญกุศลในทางพระพุทธศาสนาของเรานั้นมีมากมายหลายอย่างต่างกันไป ตามแต่ละวิธีการที่จะเกิดขึ้นนั้น ๆ และแต่ละอย่างล้วนเป็นเอกลักษณ์ที่สำคัญ แสดงให้เห็นถึงความเจริญรุ่งเรืองของประเพณีและวัฒนธรรมประจำชาติ - ศาสนา - องค์พระมหากษัตริย์ และประจำจิตใจของพุทธศาสนิกชนคนไทยของเรามาเป็นเวลานานนับเป็นพัน ๆ ร้อย ๆ ปีผ่านมา และจะมีความเจริญรุ่งเรืองสืบต่อไปตลอดกาลนานเมื่อก้าวโดยจำเพาะเจาะจงแล้ว มูลเหตุแห่งการทำบุญมี 3 ประการด้วยกัน คือ

1. บุญในวันสำคัญของชาติ ศาสนา องค์พระมหากษัตริย์
2. บุญประจำประเพณีในเทศกาลต่าง ๆ เช่น ตรุษสงกรานต์ สารท เข้าพรรษา ออกพรรษา เป็นต้น
3. บุญที่มีความเกี่ยวข้องของเฉพาะตัวบุคคล

### วัตถุประสงค์/อุปกรณ์

### ตัวอย่างภูมิปัญญา



## ภูมิปัญญาท้องถิ่น

ด้านโภชนาการ

ชื่อภูมิปัญญาท้องถิ่น การทำปลาส้ม

เจ้าของภูมิปัญญาท้องถิ่น นางอุบล ทารภูมิ

ที่อยู่ 23 หมู่ที่ 6 ตำบลหัวหิน อำเภอห้วยเม็ก จังหวัดกาฬสินธุ์ รหัสไปรษณีย์ 46170

### ความเป็นมาและแรงบันดาลใจ

ปลาส้ม ไม่ได้เป็นชื่อเรียกปลาชนิดใดชนิดหนึ่ง แต่เป็นเคล็ดลับในการถนอมอาหารวิธีหนึ่งของชาวอีสาน ที่ใช้ในการหมักปลา โดยใช้เกลือ ข้าวสวย หรือข้าวเหนียวหนึ่ง และกระเทียม ในการหมัก จนทำให้เก็บเนื้อปลาได้นาน เมื่อนำมาทานจะมีรสเปรี้ยว จึงถูกเรียกว่า ปลาส้ม อาจทำจากปลาทั้งตัว หรือเฉพาะเนื้อปลาก็ได้ นิยมมากในเขตภาคตะวันออกเฉียงเหนือ ก่อนจะแพร่หลายไปสู่ภูมิภาคอื่นๆ ด้วยความที่เป็นภูมิปัญญาท้องถิ่น ทำทานกันในครอบครัว แล้วส่งต่อจากรุ่นสู่รุ่น ซึ่งแต่ละครอบครัวก็อาจมีการปรับเปลี่ยนสูตรไปตามความชอบของแต่ละคน ทำให้รสชาติหรือคุณภาพของปลาส้มแต่ละท้องถิ่น มีความแตกต่างกัน ถึงแม้ว่าวัตถุดิบที่ใช้ตลอดจนสูตรในการผลิตจะเป็นสูตรเดียวกันก็ตาม เพราะ วิธีทำปลาส้ม เป็นการหมักเพื่อให้เกิดเชื้อตามธรรมชาติ ไม่สามารถควบคุมได้ คุณภาพและรสชาติจึงมีโอกาสเปลี่ยนแปลงเนื่องจากองค์ประกอบหลาย ๆ ด้านนั่นเอง ทั้งนี้ ปลาส้มยังมีชื่อเรียกแตกต่างกันไป ตามรูปแบบของปลาที่ใช้ในการหมัก

### รายละเอียดของภูมิปัญญา

เตรียมส่วนผสม ใส่เนื้อปลาน้ำจืดสับละเอียด กระเทียมสับ ข้าวหุงสุก เกลือ ผงปรุงรส จากนั้นคลุกเคล้าให้เข้ากัน ใช้เวลา 20 นาที ขึ้นไป เพื่อให้ส่วนผสมทั้งหมดเข้ากันดี และจะได้ไม่เน่าง่าย ปั้นเนื้อปลาให้เป็นก้อนยาว ตามขนาดที่ต้องการ จากนั้น นำใบตองมาห่อ พับหัวพับท้าย แล้วใช้ยางมัดให้เรียบร้อย เก็บไว้ในอุณหภูมิห้อง 5 วัน เป็นอันเสร็จ พร้อมรับประทาน

### วัตถุดิบ/อุปกรณ์

1. เนื้อปลาสดละเอียด
2. กระเทียมสับ
3. ข้าวหุงสุก
4. เกลือ ผงปรุงรส

### ตัวอย่างผลิตภัณฑ์



## ภูมิปัญญาท้องถิ่น

ค่านองค์กรชุมชน

ชื่อภูมิปัญญาท้องถิ่น กลุ่มทอผ้าพื้นเมือง

เจ้าของภูมิปัญญาท้องถิ่น นางเพชรพิณ มิจินดา ประธานกลุ่มทอผ้าพื้นเมือง

ที่อยู่ 16 หมู่ที่ 1 ตำบลหัวหิน อำเภอห้วยเม็ก จังหวัดกาฬสินธุ์ รหัสไปรษณีย์ 46170

### ความเป็นมาและแรงบันดาลใจ

ผ้าทอเป็นสื่อสัญลักษณ์ของคนในแต่ละชุมชน แสดงถึงเชื้อชาติ เผ่าพันธุ์ และความแตกต่างทางวัฒนธรรม ผ้าทอยังคงเป็นปัจจัยสำคัญในการดำรงชีวิตของมนุษย์ตั้งแต่แก่จนถึงตาย และมีบทบาทสำคัญทั้งในแง่เศรษฐกิจ สังคม และวัฒนธรรม การทอผ้าเริ่มจากการสาน มนุษย์เริ่มสานต้นหญ้าอ่อนเพื่อใช้ใส่วัสดุสิ่งของ และต่อมากลายเป็นเสื่อและตะกร้า และพัฒนามาเป็นวิธีการทอตันพิซเพื่อเป็นเส้นที่ยาวและทำให้เหนียวขึ้น สามารถรับน้ำหนักได้มากขึ้น จนกระทั่งมีการคิดค้นวัสดุการทอจากพืชมาเป็นเส้นใย เช่น ฝ้าย รู้จักวิธีการทออย่างง่าย คือการนำฝ้ายมาผูกกับหินเป็นเส้นยืน และใช้เส้นพุ่งเข้าไปเวลาทอ ในอดีตเด็กผู้หญิงทุกคนจะถูกฝึกหัดให้รู้จักการทอผ้า และเย็บปัก ถักร้อย ซึ่งเป็นสิ่งที่จำเป็นในการดำรงชีวิต ในชุมชนภาคเหนือ ผ้าทอยังคงบทบาททางสังคมและวัฒนธรรม นอกจากบทบาททางการค้า ยังมีการใช้ผ้าในประเพณีและพิธีกรรมต่าง ๆ

### รายละเอียดของภูมิปัญญา

1. สืบเส้นด้ายยืนเข้ากับแกนม้วนด้ายยืน และร้อยปลายด้ายแต่ละเส้นเข้าในตะ กอแต่ละชุด และพันหวี ดึงปลายเส้นด้ายยืนทั้งหมดม้วนเข้ากับแกนม้วนผ้าอีกด้านหนึ่ง ปรับความตึงหย่อนให้พอเหมาะ กรอด้ายเข้ากระสวยเพื่อใช้เป็นด้ายพุ่ง
2. เริ่มการทอโดยกดเครื่องแยกหมู่ตะกอ เส้นด้ายยืนชุดที่ 1 จะถูกแยก ออกและเกิดช่องว่าง สอดกระสวยด้ายพุ่งผ่าน สลับตะกอชุดที่ 1 ยกตะกอชุดที่ 2 สอดกระสวยด้ายพุ่งกลับ ทำสลับกันไปเรื่อย ๆ
3. การกระทบพันหวี ( พิม ) เมื่อสอดกระสวยด้ายพุ่งกลับก็จะกระทบ พันหวี เพื่อให้ด้ายพุ่ง แนบติดกัน ได้เนื้อผ้าที่แน่นหนา
4. การเก็บหรือม้วนผ้า เมื่อทอผ้าได้พอประมาณแล้วก็จะม้วนเก็บใน แกนม้วนผ้า โดยผ่อน แกนด้ายยืนให้คลายออกและปรับความตึงหย่อนใหม่ ให้พอเหมาะ

### วัตถุดิบ/อุปกรณ์

1. หูก เป็นเครื่องมือสำหรับทอผ้า มีหลายขนาดและชนิด แต่มีหลักการพื้นฐานอย่างเดียวกัน คือ การ ขัดประสานระหว่างด้ายเส้นพุ่ง และด้ายเส้นยืน จนแน่นเป็นเนื้อผ้า
2. พิม หรือพันหวี มีลักษณะคล้ายหวี ยาวเท่ากับความกว้างของหน้าผ้าทำด้วยโลหะ มีลักษณะเป็นซี่ เล็ก ๆ มีกรอบทำด้วยไม้หรือโลหะ แต่ละซี่ของพิมจะเป็นช่องสำหรับสอดด้ายยืน เข้าไป เป็นการจัดเรียงด้าย ยืนให้ห่างกันตามความละเอียดของเนื้อผ้า เป็นส่วนที่ใช้กระทบให้เส้นด้ายที่ทอเรียงติดกันแน่นเป็นผืนผ้า
3. กง ใช้สำหรับใส่ใจหมี
4. อัก ใช้สำหรับกวักหมีออกจากกง

5. หลักตีนกง (ไม้ที่เขี่ยดทั้งสองข้างในการกวักด้าย)

6. หลา เป็นเครื่องมือที่ใช้สำหรับปั่นหลอด จากอักษมาสู่โบริกเพื่อทำเป็นทางด้า (เส้นพุ่ง) เซ็นหรือปั่นหมี่ 2 เส้นรวมกัน เรียกว่า เซ็นรังกัน เซ็นควบกันหรือเซ็นครุกัน ถ้าเป็นหมี่คนละสี เซ็นรวมกันแล้ว เรียกว่า มับไม ใช้แกว่งหมี่ ขั้นตอนนี้เป็น การเก็บปุมที่เรียกว่า ซีใหม่ออกจากเส้นไหม และยังทำให้เส้นไหมบิดตัวแน่นขึ้น ใช้ทำเป็นทางเครือ

7. กระสวย ใช้บรรจุหลอดหมี่พุ่งสอดไประหว่างช่องว่างของเส้นหมี่ยืน ต้น และปลายเรียวยตรงกลางเจาะเป็นช่องสำหรับใส่หลอดด้าย

8. หลอดใส่ด้าย หลอดด้ายคั่น (ลูกคั่น) เป็นอุปกรณ์สำหรับใช้ในการคั่นเส้นด้าย โดยเส้นด้ายทุกเส้น จะถูกม้วนหรือพันเก็บไว้ในหลอดคั่น ซึ่งมีลักษณะเป็นหลอดยาวประมาณ 8 นิ้ว เส้นผ่าศูนย์กลาง ประมาณ 1 นิ้ว หลอดคั่นทำจากไม้ไผ่

9. หลักเฝีย ใช้ในการคั่นฝ้าย

ตัวอย่างผลิตภัณฑ์



## ภูมิปัญญาท้องถิ่น

ด้านองค์กรชุมชน

ชื่อภูมิปัญญาท้องถิ่น กองทุนสวัสดิการชุมชนตำบลหัวหิน

เจ้าของภูมิปัญญาท้องถิ่น นายพูนสวัสดิ์ ภูมเงิน ประธานกองทุนสวัสดิการชุมชนตำบลหัวหิน

ที่อยู่ 73 หมู่ที่ 1 ตำบลหัวหิน อำเภอห้วยเม็ก จังหวัดกาฬสินธุ์ รหัสไปรษณีย์ 46170

ความเป็นมาและแรงบันดาลใจ

สวัสดิการชุมชน เป็นการริเริ่มสร้างสรรค์ของชุมชนท้องถิ่นที่ร่วมกันสร้างระบบหลักประกันความมั่นคงของชีวิตเพื่อความอยู่ดีมีสุขของคนในชุมชนท้องถิ่นและสังคม มุ่งฟื้นฟูชุมชนท้องถิ่นให้มีการอยู่ร่วมกันด้วยความเอื้ออาทร พึ่งพาอาศัยและช่วยเหลือเกื้อกูลกันระหว่างคนกับคน คนกับธรรมชาติและคนกับวัฒนธรรมตามหลักศาสนาและภูมิปัญญาของท้องถิ่นตั้งแต่เกิดจนตาย

รายละเอียดของภูมิปัญญา

กองทุนสวัสดิการชุมชนตำบลหัวหิน เกิดจากแกนนำชาวบ้านและผู้บริหารท้องถิ่นเห็นความสำคัญ จึงได้จัดประชุมผู้นำและแกนนำชุมชนทั้ง 8 หมู่บ้าน ได้ประชุมปรึกษาหารือถึงความเป็นไปได้ประโยชน์ที่จะได้รับ ผู้นำชุมชนมีความเห็นตรงกันว่า เป็นกิจกรรมที่ดี ทั้งปัจจุบันและอนาคต จึงได้มีมติจัดตั้งเมื่อวันที่ 11 กันยายน พ.ศ. 2552 โดยมีคณะกรรมการชุดแรกจากการแต่งตั้งจากผู้บริหารองค์กรปกครองส่วนท้องถิ่น ผู้นำชุมชน สมาชิกสภาท้องถิ่น และกำนันตำบล และประกาศใช้ระเบียบข้อบังคับ พ.ศ. 2552 เริ่มดำเนินการเก็บสัจจะวันแรก ในวันที่ 1 กันยายน พ.ศ. 2552 มีผู้สนใจสมัครเข้าร่วมเป็นสมาชิกในครั้งแรก 125 คน ครอบคลุมทั้งตำบล (8 หมู่บ้าน) ระยะเวลา 10 ปีที่ดำเนินงาน มีประชาชนให้ความสนใจสมัครเข้าเป็นสมาชิกทุกเดือน ปัจจุบันมีสมาชิกกว่า 1,452 คน

ตัวอย่างภูมิปัญญา

